



**МИНИСТЕРСТВО
СТРОИТЕЛЬСТВА
НОВОСИБИРСКОЙ ОБЛАСТИ**

ПРИКАЗ

25.07.2024

№ 142-НПА

г. Новосибирск

**О внесении изменений в приказ министерства строительства
Новосибирской области от 18.12.2019 № 695**

В соответствии с приказами министерства строительства Новосибирской области от 20.02.2024 № 91, от 29.03.2024 № 190, от 11.04.2024 № 220 «О подготовке проекта внесения изменений в правила землепользования и застройки Кирзинского сельсовета Ордынского района Новосибирской области», от 25.03.2024 № 171 «О подготовке проектов внесения изменений в правила землепользования и застройки отдельных поселений Новосибирской области», с учетом протокола общественных обсуждений по проекту внесения изменений в правила землепользования и застройки Кирзинского сельсовета Ордынского района Новосибирской области и заключения о результатах общественных обсуждений от 13.06.2024, заключения комиссии по подготовке проектов правил землепользования и застройки поселений, входящих в состав Новосибирской агломерации Новосибирской области от 19.07.2024, руководствуясь Положением о министерстве строительства Новосибирской области, утвержденным постановлением Правительства Новосибирской области от 02.10.2014 № 398-п, **п р и к а з ы в а ю:**

Внести в приказ министерства строительства Новосибирской области от 18.12.2019 № 695 «Об утверждении правил землепользования и застройки Кирзинского сельсовета Ордынского района Новосибирской области» следующие изменения:

в правилах землепользования и застройки Кирзинского сельсовета Ордынского района Новосибирской области:

1. Подпункт 5 пункта 31 главы 9 изложить в следующей редакции:

«5) Зона рекреационного назначения:

Зона объектов отдыха в границах земель населенных пунктов (нР);

Зона объектов отдыха (Р);

Зона озелененных территорий общего пользования (Ртоп);

Зона озелененных территорий общего пользования в границах земель населенных пунктов (нРтоп);

Зона лесов (Л).».

2. Строки 5 - 5.5 таблицы № 1 пункта 40 главы 11 изложить в следующей редакции:

«

5	Зоны рекреационного назначения			
5.1	Зона объектов отдыха в границах земель населенных пунктов (нР)	Отдых (рекреация) (5.0) Спорт (5.1) Обеспечение спортивно-зрелищных мероприятий (5.1.1) Обеспечение занятий спортом в помещениях (5.1.2) Площадки для занятий спортом (5.1.3) Оборудованные площадки для занятий спортом (5.1.4) Водный спорт (5.1.5) Авиационный спорт (5.1.6) Спортивные базы (5.1.7) Природно-познавательный туризм (5.2) Туристическое обслуживание (5.2.1) Охота и рыбалка (5.3) Причалы для маломерных судов (5.4) Поля для гольфа или конных прогулок (5.5) Земельные участки (территории) общего пользования (12.0) Улично-дорожная сеть (12.0.1) Благоустройство территории (12.0.2)	Коммунальное обслуживание (3.1) Предоставление коммунальных услуг (3.1.1) Административные здания организаций, обеспечивающих предоставление коммунальных услуг (3.1.2) Общежития (3.2.4) Здравоохранение (3.4) Амбулаторно-поликлиническое обслуживание (3.4.1) Стационарное медицинское обслуживание (3.4.2) Медицинские организации особого назначения (3.4.3) Гостиничное обслуживание (4.7) Размещение автомобильных дорог (7.2.1) Трубопроводный транспорт (7.5)	Деловое управление (4.1) Магазины (4.4) Общественное питание (4.6) Служебные гаражи (4.9) Стоянка транспортных средств (4.9.2)
5.2	Зона объектов отдыха (Р)	Отдых (рекреация) (5.0) Спорт (5.1) Обеспечение спортивно-зрелищных мероприятий (5.1.1) Обеспечение занятий спортом в помещениях (5.1.2) Площадки для занятий спортом (5.1.3) Оборудованные площадки для занятий спортом (5.1.4) Водный спорт (5.1.5) Авиационный спорт (5.1.6) Спортивные базы (5.1.7) Природно-познавательный туризм (5.2) Туристическое обслуживание (5.2.1)	Коммунальное обслуживание (3.1) Предоставление коммунальных услуг (3.1.1) Административные здания организаций, обеспечивающих предоставление коммунальных услуг (3.1.2) Здравоохранение (3.4) Амбулаторно-поликлиническое обслуживание (3.4.1) Стационарное медицинское обслуживание (3.4.2)	Служебные гаражи (4.9) Стоянка транспортных средств (4.9.2) Благоустройство территории (12.0.2)

		Охота и рыбалка (5.3) Причалы для маломерных судов (5.4) Поля для гольфа или конных прогулок (5.5)	Медицинские организации особого назначения (3.4.3) Размещение автомобильных дорог (7.2.1) Трубопроводный транспорт (7.5) Использование лесов (10.0)	
5.3	Зона озелененных территорий общего пользования (Ртоп)	Парки культуры и отдыха (3.6.2) Охрана природных территорий (9.1) Использование лесов (10.0) Резервные леса (10.4) Земельные участки (территории) общего пользования (12.0) Улично-дорожная сеть (12.0.1) Благоустройство территории (12.0.2)	Стоянка транспортных средств (4.9.2) Размещение автомобильных дорог (7.2.1)	Не устанавливается
5.4	Зона озелененных территорий общего пользования (нРтоп)	Парки культуры и отдыха (3.6.2) Охрана природных территорий (9.1) Резервные леса (10.4) Земельные участки (территории) общего пользования (12.0) Улично-дорожная сеть (12.0.1) Благоустройство территории (12.0.2)	Здравоохранение (3.4) Амбулаторно-поликлиническое обслуживание (3.4.1) Стационарное медицинское обслуживание (3.4.2) Медицинские организации особого назначения (3.4.3) Стоянка транспортных средств (4.9.2) Размещение автомобильных дорог (7.2.1)	Не устанавливается
5.5	Зона лесов (Л)	Не устанавливается		

».

3. В таблице № 2 пункта 41 главы 12:

1) в строке 4.3 столбца «S max (га)» цифры «0,12» заменить цифрами «0,12<17> »;

2) дополнить сноской следующего содержания:

«<17> Предельные максимальные размеры земельных участков не устанавливаются для земельных участков, предоставляемых в безвозмездное пользование, для организации садоводческого товарищества.»;

3) строки 5 - 5.5 изложить в следующей редакции:

«

5	Зоны рекреационного назначения
---	--------------------------------

5.1	Зона объектов отдыха в границах земель населенных пунктов (нР)	0,01	50,0	3	1	4	5	50
5.2	Зона объектов отдыха (Р)	0,01	50,0	3	1	4	5	50
5.3	Зона озелененных территорий общего пользования (Ртоп)	Не устанавливается						
5.4	Зона озелененных территорий общего пользования (нРтоп)	Не устанавливается						
5.5	Зона лесов (Л)	Не устанавливается						

».

4. В таблице № 3 пункта 42 главы 12:

1) в строке 69 столбца «S min (га)» цифры «0,12» заменить цифрами «0,12<39> »;

2) дополнить сноской следующего содержания:

«<39> Предельные максимальные размеры земельных участков не устанавливаются для земельных участков, предоставляемых в безвозмездное пользование, для организации садоводческого товарищества.»

5. Приложение № 1 изложить в редакции согласно приложению № 1 к настоящему приказу.

6. Приложение № 2 изложить в редакции согласно приложению № 2 к настоящему приказу.

7. Сведения о границах территориальных зон: зона ведения личного подсобного хозяйства на полевых участках (СиЛх); зона озелененных территорий общего пользования (Ртоп); зона акваторий (В); зона общего пользования водными объектами (Воп), перечень координат характерных точек в системе координат, используемой для ведения Единого государственного реестра недвижимости приложения № 3 изложить в редакции согласно приложению № 3 к настоящему приказу.

8. Приложение № 3 дополнить сведениями о границах территориальной зоны: зона объектов отдыха (Р), перечень координат характерных точек этих зон в системе координат, используемой для ведения Единого государственного реестра недвижимости согласно приложению № 4 к настоящему приказу.

9. Таблицу перечня изменяемых территориальных зон (частей территориальных зон), сведения о которых внесены в Единый государственный реестр недвижимости приложения № 4 дополнить строкой 19 следующего содержания:

«

19	54:20-7.134	Зона ведения личного подсобного хозяйства на полевых участках (СиЛх)
----	-------------	--

».

Министр

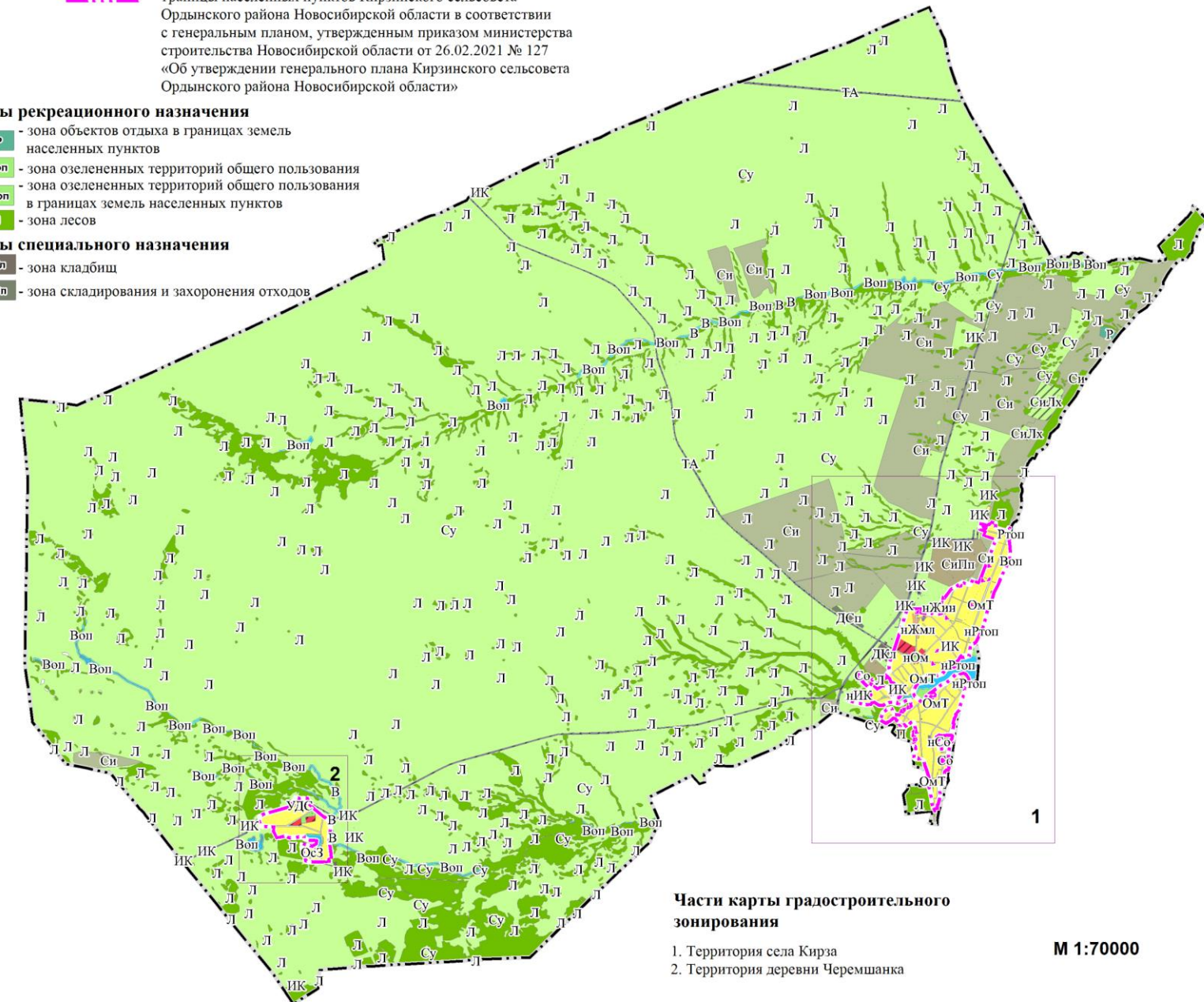
А.В. Колмаков

**Карта градостроительного зонирования
Кирзинского сельсовета Ордынского района Новосибирской области**

- Жилые зоны**
- иЖин - зона застройки индивидуальными жилыми домами в границах земель населенных пунктов
 - Жин - зона застройки индивидуальными жилыми домами
 - иЖмл - зона застройки малоэтажными жилыми домами в границах земель населенных пунктов
 - иСо - зона ведения огородничества в границах земель населенных пунктов
- Общественно-деловые зоны**
- иОм - многофункциональная общественно-деловая зона в границах земель населенных пунктов
 - ОмДОК - зона делового, общественного и коммерческого назначения
 - ОмТ - зона объектов торговли
 - ОмОп - зона объектов общественного питания
 - иОс - зона специализированной общественной застройки в границах земель населенных пунктов
 - ОсДсШ - зона дошкольных образовательных и общеобразовательных организаций
 - ОсДО - зона организаций дополнительного образования
 - ОсКи - зона объектов культуры и искусства
 - ОсЗ - зона объектов здравоохранения
 - ОсР - зона культовых зданий и сооружений
- Производственные зоны, зоны инженерной и транспортной инфраструктур**
- П - производственная зона
 - иП - производственная зона в границах земель населенных пунктов
 - иК - коммунально-складская зона в границах земель населенных пунктов
 - ИК - зона объектов коммунального обслуживания
 - иИК - зона объектов коммунального обслуживания в границах земель населенных пунктов
 - ИС - зона объектов связи
 - иИС - зона объектов связи в границах земель населенных пунктов
 - ТА - зона объектов автомобильного транспорта
 - иТА - зона объектов автомобильного транспорта в границах земель населенных пунктов
 - ТП - зона объектов трубопроводного транспорта
 - иТП - зона объектов трубопроводного транспорта в границах земель населенных пунктов
 - УДС - зона уличной и дорожной сети
- Зоны сельскохозяйственного использования**
- Си - зона сельскохозяйственного использования
 - Су - зона сельскохозяйственных угодий
 - Ссх - зона ведения садового хозяйства
 - Со - зона ведения огородничества
 - СиПп - производственная зона сельскохозяйственных предприятий
 - СиЛх - зона ведения личного подсобного хозяйства на полевых участках
- Иные территориальные зоны**
- В - зона акваторий
 - иВ - зона акваторий в границах земель населенных пунктов
 - Воп - зона общего пользования водными объектами
 - иВоп - зона общего пользования водными объектами в границах земель населенных пунктов

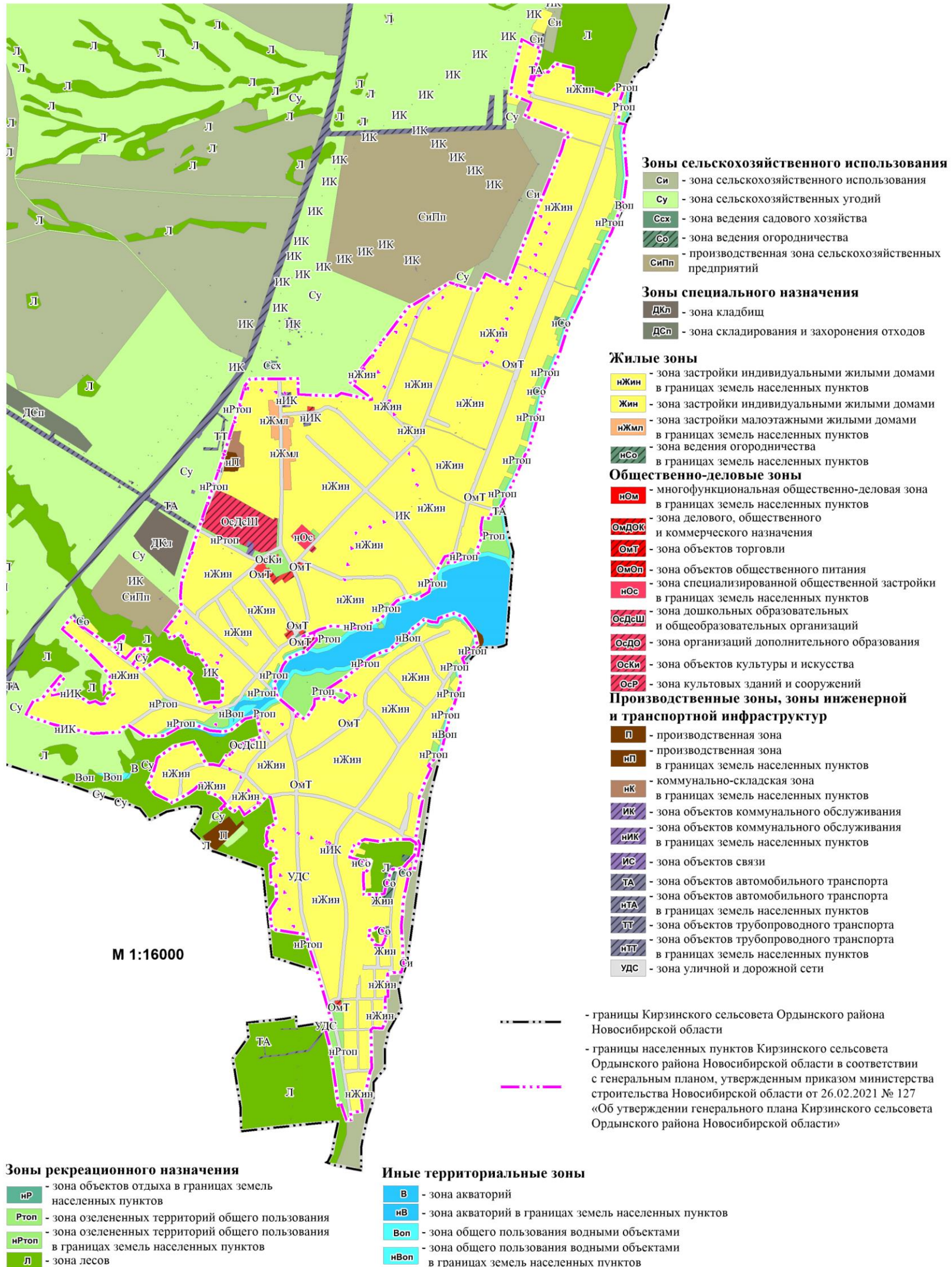
- Условные обозначения**
- границы Кирзинского сельсовета Ордынского района Новосибирской области
 - границы населенных пунктов Кирзинского сельсовета Ордынского района Новосибирской области в соответствии с генеральным планом, утвержденным приказом министерства строительства Новосибирской области от 26.02.2021 № 127 «Об утверждении генерального плана Кирзинского сельсовета Ордынского района Новосибирской области»

- Зоны рекреационного назначения**
- иР - зона объектов отдыха в границах земель населенных пунктов
 - Ртоп - зона озелененных территорий общего пользования
 - иРтоп - зона озелененных территорий общего пользования в границах земель населенных пунктов
 - Л - зона лесов
- Зоны специального назначения**
- ДКл - зона кладбищ
 - ДСп - зона складирования и захоронения отходов

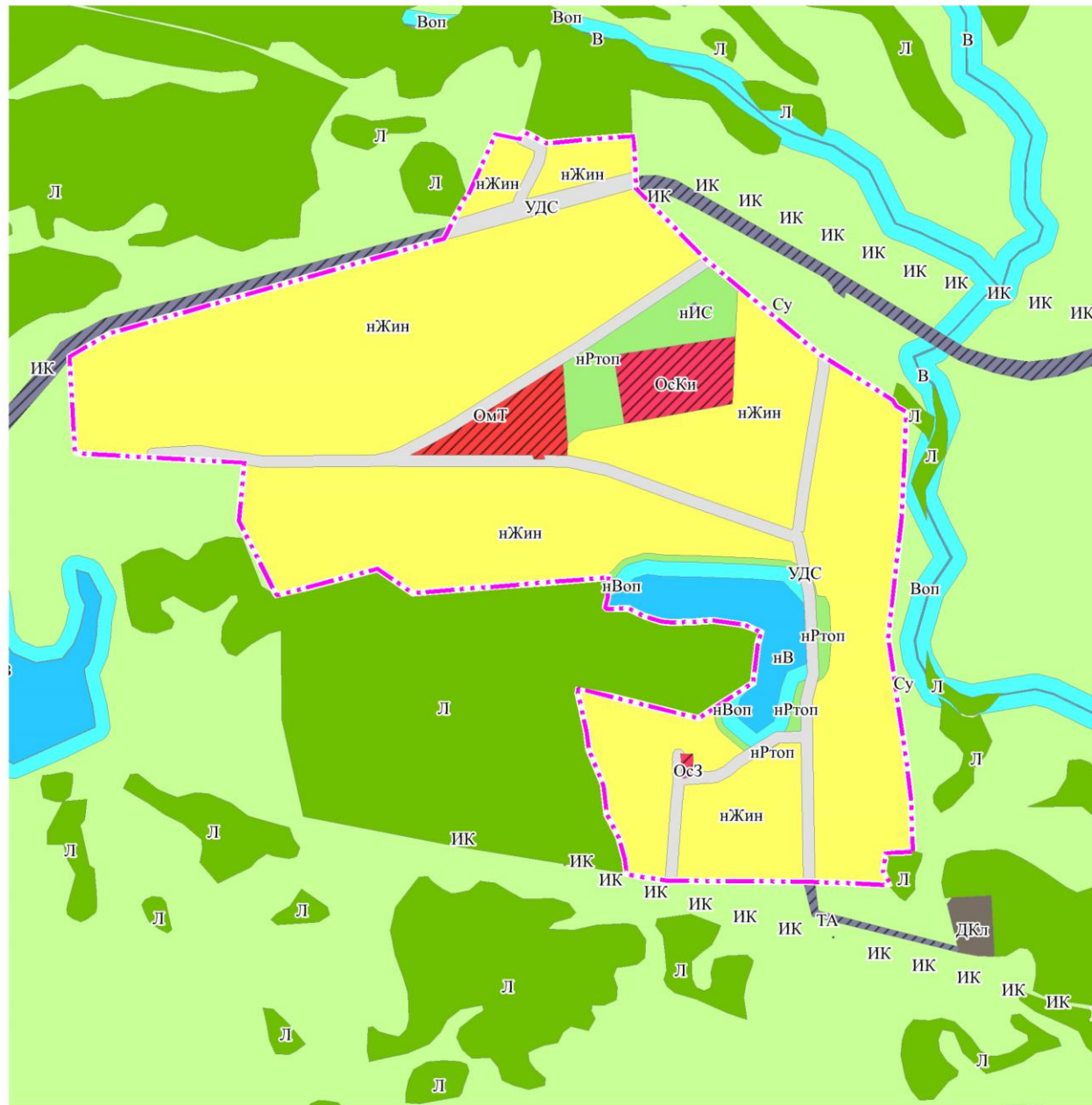


Части карты градостроительного зонирования
1. Территория села Кирза
2. Территория деревни Черемшанка
М 1:70000

**Карта градостроительного зонирования
Кирзинского сельсовета Ордынского района
Новосибирской области
Часть карты градостроительного зонирования
Территория села Кирза**



**Карта градостроительного зонирования
Кирзинского сельсовета Ордынского района Новосибирской области
Часть карты градостроительного зонирования. Территория деревни Черемшанка**



М 1:7500

Условные обозначения

- границы населенных пунктов Кирзинского сельсовета Ордынского района Новосибирской области в соответствии с генеральным планом, утвержденным приказом министерства строительства Новосибирской области от 26.02.2021 № 127 «Об утверждении генерального плана Кирзинского сельсовета Ордынского района Новосибирской области»

Жилые зоны

нЖин - зона застройки индивидуальными жилыми домами в границах земель населенных пунктов

Общественно-деловые зоны

ОмТ - зона объектов торговли

ОсКи - зона объектов культуры и искусства

ОсЗ - зона объектов здравоохранения

Производственные зоны, зоны инженерной и транспортной инфраструктур

нИС - зона объектов связи в границах земель населенных пунктов

ТА - зона объектов автомобильного транспорта

УДС - зона уличной и дорожной сети

Зоны сельскохозяйственного использования

Су - зона сельскохозяйственных угодий

Зоны рекреационного назначения

нРтоп - зона озелененных территорий общего пользования в границах земель населенных пунктов

Л - зона лесов

Зоны специального назначения

ДКл - зона кладбищ

Иные территориальные зоны

В - зона акваторий

нВ - зона акваторий в границах земель населенных пунктов

Воп - зона общего пользования водными объектами

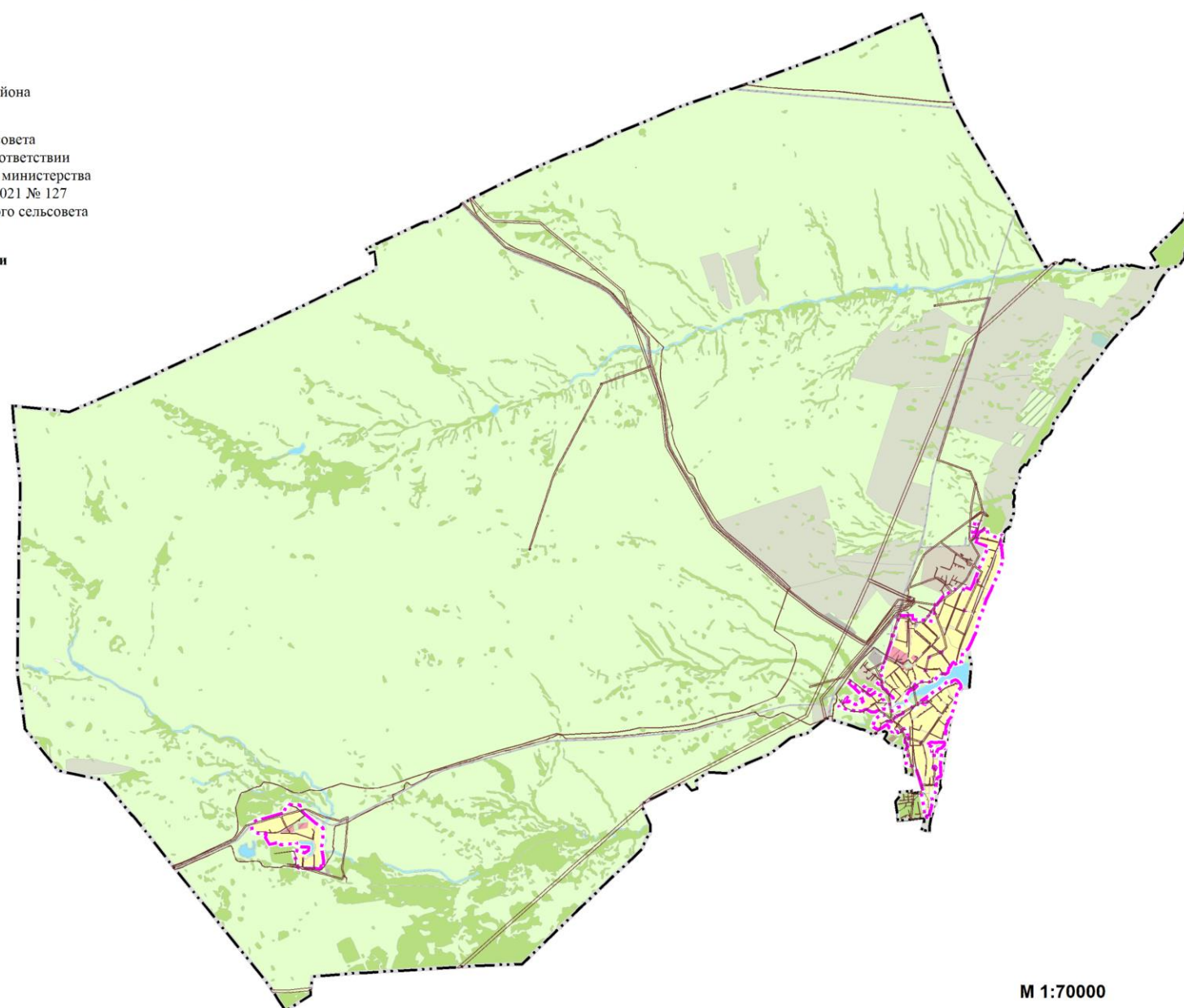
нВоп - зона общего пользования водными объектами в границах земель населенных пунктов

ПРИЛОЖЕНИЕ № 2
к приказу министерства строительства
Новосибирской области
от 25.07.2024 № 142-НПА

«ПРИЛОЖЕНИЕ № 2
к правилам землепользования и застройки
Кирзинского сельсовета Ордынского района
Новосибирской области
от 18.12.2019 № 695

**Карта зон с особыми условиями использования территории
Кирзинского сельсовета Ордынского района
Новосибирской области**

- Условные обозначения**
- границы Кирзинского сельсовета Ордынского района Новосибирской области
 - границы населенных пунктов Кирзинского сельсовета Ордынского района Новосибирской области в соответствии с генеральным планом, утвержденным приказом министерства строительства Новосибирской области от 26.02.2021 № 127 «Об утверждении генерального плана Кирзинского сельсовета Ордынского района Новосибирской области»
- Границы зон с особыми условиями использования территории**
- охранная зона линий и сооружений связи и линий и сооружений радиодиффракции
 - охранная зона инженерных коммуникаций
 - охранная зона пункта государственной геодезической сети
 - санитарно-защитная зона предприятий, сооружений и иных объектов
 - зона охраны объекта культурного наследия



М 1:70000